



Classmate PC®

SLIDET301

KURZANLEITUNG
QUICK GUIDE
GUÍA RÁPIDA
GUIDE RAPIDE
GUIA RÁPIDO



DE

EN

ES

FR

PT

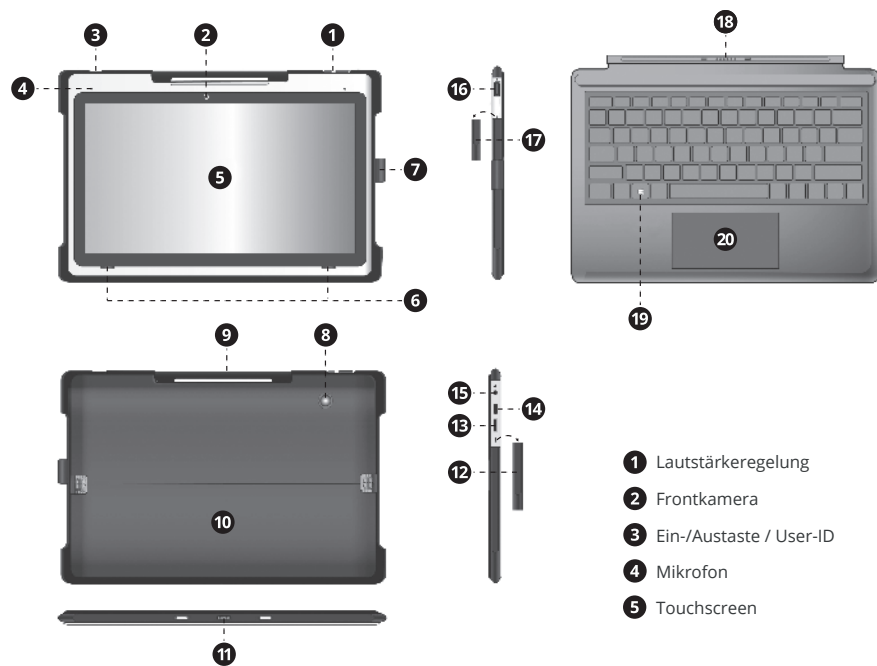
DE Bevor Sie Ihr Gerät verwenden, sollten Sie unbedingt der Bedienungsanleitung zu dessen Bedienung lesen, um sicherzustellen, dass Sie das Gerät sicher und korrekt einsetzen.

EN Before you start using your device, make sure you read the User Guide that explains how to operate the equipment. This will ensure that you use your device safely and correctly.

ES Antes de empezar a usar el dispositivo, lea con atención el Manual del Usuario que explica su funcionamiento. Esto garantizará que usa el dispositivo de forma segura y correcta.

FR Avant de commencer à utiliser votre appareil, assurez-vous d'avoir lu le Manuel D'Utilisation qui vous explique comment utiliser l'équipement. Vous serez ainsi certains d'utiliser votre appareil correctement et en toute sécurité.

PT Antes de começar a utilizar o dispositivo, leia com atenção o Manual de Utilizador que explica o seu funcionamento. Isto garantirá que utiliza o dispositivo de forma segura e correta.



- 6 Lautsprecher
- 7 Halterung für Eingabestift
- 8 Rückkamera
- 9 Tragegriff
- 10 Ständer für tablet
- 11 Dockanschluss
- 12 Gummiummantelung
- 13 Micro-SD-Kartensteckplatz
- 14 USB-Typ-C-Anschluss
- 15 Audioeingang für Mikrofon und Kopfhörer
- 16 USB 3.0 Anschluss
- 17 Gummiummantelung
- 18 Dockanschluss
- 19 Windows-Taste
- 20 Touchpad

- 1 Lautstärkeregelung
- 2 Frontkamera
- 3 Ein-/Austaste / User-ID
- 4 Mikrofon
- 5 Touchscreen

Hinweis

Dieses Gerät ist kein Spielzeug. Stellen Sie sicher, dass der Nutzer weiß, wie das Gerät und das Netzkabel sicher zu handhaben sind. Durch unsachgemäße Verwendung können Verletzungen verursacht werden. Sie können diese Kurzanleitung über den folgenden Link herunterladen:

www.jp.education/files/ws_editorials/SLIDE_T301_Manual.pdf

Technischer Support: support@jp.education

Konformitätserklärung

Das Unternehmen JP Sá Couto mit Sitz in der Rua da Guarda, 675, 4455-466 Perafita, Portugal, erklärt, dass das Gerät SLIDE T301 mit dem Bezugsmodell ES20GM alle Grundanforderungen und anderen relevanten Bestimmungen der EU-Richtlinie 2014/53/EU erfüllt. Sie können diese Erklärung über den folgenden Link herunterladen:

www.jp.education/files/ws_editorials/SLIDE_T301_Manual.pdf

Laden des Geräts

Wir empfehlen, den Akku vollständig aufzuladen, bevor Sie das Gerät zum ersten Mal einschalten.



1. Verbinden Sie den USB-Stecker des Netzteils mit dem USB-Typ-C-Anschluss;
2. Verbinden Sie das Netzteil mit einer Steckdose;
3. Die Akkuanzeige beginnt rot zu leuchten;
4. Sobald der Akku vollständig aufgeladen ist, leuchtet die Akkuanzeige grün.

Bei ausgeschaltetem System dauert es rund 4/5 Stunden, bis der Akku vollständig geladen ist.

Hinweis:

- Schalten Sie das Gerät niemals ein, wenn das Ladegerät oder die Kabel beschädigt sind oder die Steckdose nicht richtig fest sitzt. Unsachgemäße Anschlüsse können zu Stromschlägen und Bränden führen.
- Verwenden Sie nur das mit dem Gerät mitgelieferte Netzteil. Durch Verwenden eines anderen Netzteils kann das Gerät beschädigt werden.
- Wird das Ladegerät falsch angeschlossen, können dadurch schwere Schäden am Gerät entstehen.

Ein- und Ausschalten des Geräts



Halten Sie zum Einschalten des Geräts die Ein-/Aus-Taste gedrückt (normalerweise 1 bis 2 Sekunden), bis die Anzeige aufleuchtet.

Erstes Einschalten:

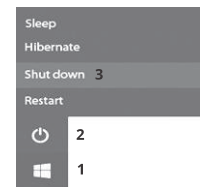
Das Gerät erfordert eine Ersteinrichtung, für welche Sie folgende Schritte ausführen müssen:

1. Aktivieren Sie Windows 10;
2. Melden Sie sich an, um ein Microsoft-Konto zu erstellen;
3. Richten Sie eine drahtlose Verbindung ein.

Folgen Sie den restlichen Anweisungen, um die Ersteinrichtung abzuschließen.

Ausschalten des Geräts:

Speichern Sie alle Ihre Daten, bevor Sie das Gerät ausschalten. Zum Ausschalten müssen Sie folgende Schritte durchführen:



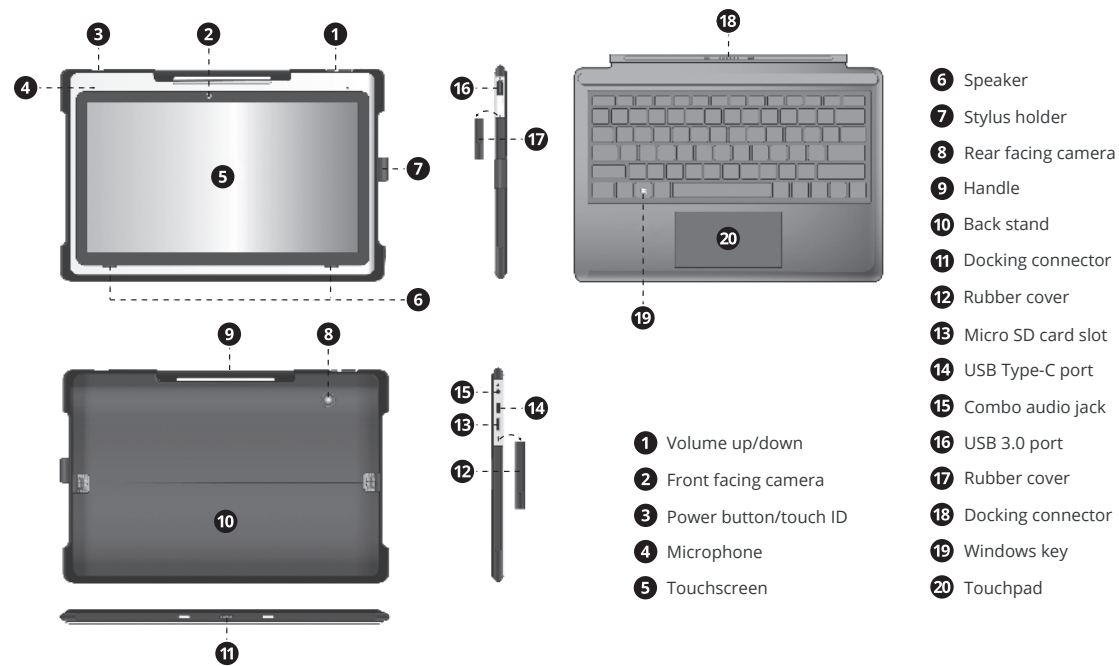
1. Klicken Sie auf das Windows-Symbol in der unteren linken Ecke des Desktops oder drücken Sie die Windows-Taste auf der Tastatur;
2. Klicken Sie im Startmenü auf das Ein-/Aus-Symbol;
3. Wählen Sie im Menü die Option *Herunterfahren* wie auf der Abbildung links gezeigt.

Hinweis:

Diese Kurzanleitung dient lediglich zu Informationszwecken und kann jederzeit ohne Vorankündigung geändert werden. Neueste Aktualisierungen und weitere Informationen finden Sie auf www.jp.education.



Verwenden Sie nur das mitgelieferte Netzteil. Trennen Sie das Gerät von der Stromquelle, wenn dieses vollständig aufgeladen ist. Die Geräte sind nicht darauf ausgerichtet, für längere Zeit an eine Stromquelle angeschlossen zu bleiben.



Declaration of Compliance

JP Sá Couto S.A. located in Rua da Guarda, 675, 4455-466 Perafita, Portugal, declares that the SLIDE T301, with model reference ES20GM, complies with the basic requirements and other relevant provisions of EU Directive 2014/53/EU. This declaration can be downloaded on:

www.jp.education/files/ws_editorials/SLIDE_T301_Manual.pdf

Notes

This device is not a toy. Make sure that the user knows how to handle the device, as well as the mains cable, safely. Incorrect use may result in injury. To download this product's user guide, please go to:

www.jp.education/files/ws_editorials/SLIDE_T301_Manual.pdf

Technical Support: support@jp.education

Charging your device

We strongly recommend that you fully charge the battery before you turn on your device for the first time.



1. Plug the USB head of the cable into the USB Type C port;
2. Plug the adapter into a wall-socket;
3. The battery indicator lights in red to indicate that the battery is being charged;
4. When the battery is fully charged, the battery indicator will turn green.

While system is off, it takes around 4 to 5 hours to fully charge the battery.

Note:

- Never use a damaged charger, damaged power cords or loose electrical sockets. Unsecured connections can cause electric shock or fire.
- Use only the power adapter that comes with your device. Using a different power adapter may damage your device.
- Connecting the charger improperly may cause serious damage to the device.

Turning your device ON or OFF



To turn on your equipment, press the power button (normally 1 to 2 seconds) until you see the display turned on.

Powering on for the first time:

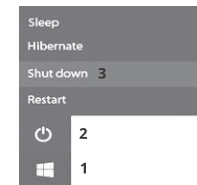
The device will require you to do the initial setup, which includes:

1. Activate your Windows 10;
2. Sign in to or create your Microsoft account;
3. Setup a wireless connection and more.

Please follow the instructions to complete the initial setup.

Powering off your computer:

Save all your data before powering your computer off. To power off your system, follow the steps below:



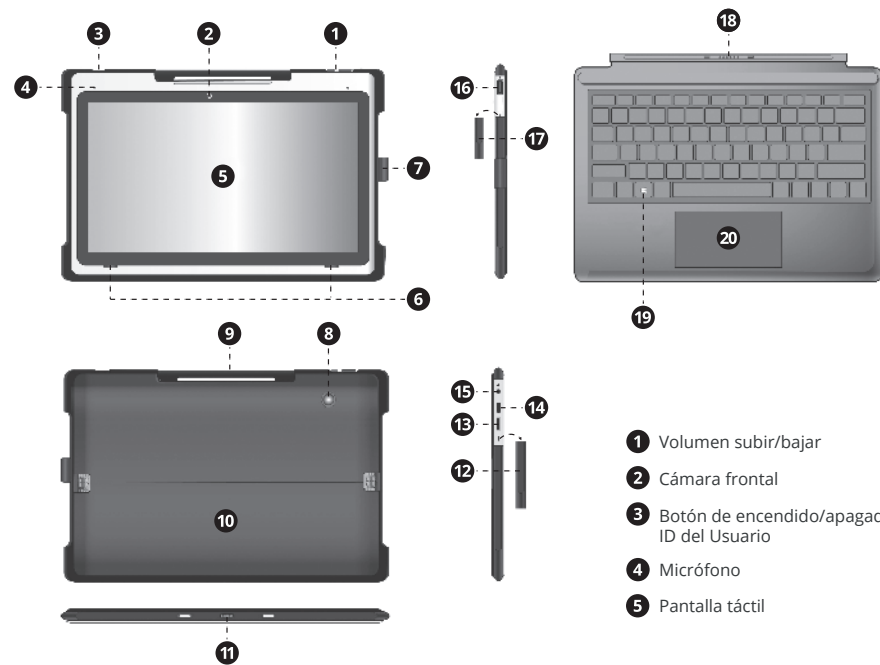
1. Click the Windows icon in the low-left corner of the Desktop. Or, press on the Windows key in the keyboard;
2. In the Start menu, click the Power icon;
3. Select *Shut down* from the power option menu, as shown on the left.

Note:

This quick guide is for reference only and it is subject to change without prior notice. For the latest updates and more information please visit www.jp.education.



Only use the bundled power adapter. Unplug your device from the power supply once it is fully charged. These devices are not designed to be left connected to the power supply for long periods of time.



- 6 Altifalante
- 7 Soporte para lápiz digital
- 8 Cámara trasera
- 9 Asa de transporte
- 10 Soporte para tableta
- 11 Conector de acoplamiento
- 12 Cubierta de caucho
- 13 Puerto Micro SD card
- 14 Puerto USB Type-C
- 15 Entrada de audio para micrófono y auricular
- 16 Puerto USB 3.0
- 17 Cubierta de caucho
- 18 Conector de acoplamiento
- 19 Tecla Windows
- 20 Touchpad

- 1 Volumen subir/bajar
- 2 Cámara frontal
- 3 Botón de encendido/apagado / ID del Usuario
- 4 Micrófono
- 5 Pantalla táctil

Notas

Este dispositivo no es un juguete. Certifíquese de que el usuario sabe cómo manejar el dispositivo y el cable de alimentación de manera segura. El uso indebido puede causar heridas. Para transferir este manual de usuario del producto, acceda a:

www.jp.education/files/ws_editorials/SLIDE_T301_Manual.pdf

Soporte Técnico: support@jp.education

Declaración de conformidad

JP Sá Couto S.A., ubicada en la Rua da Guarda, 675 - 4455-466 Perafita - Portugal, declara que el SLIDE T301, con el modelo de referencia ES20GM, cumple con los requisitos básicos y otras disposiciones relevantes de la Directiva de la UE 2014/53/EU. Esta declaración se puede descargar en:

www.jp.education/files/ws_editorials/SLIDE_T301_Manual.pdf

Carga de su dispositivo

Es muy recomendable que cargue la batería completamente antes de encender su dispositivo por primera vez.



1. Conecte el adaptador USB al puerto USB Type-C;
2. Conecte el adaptador a una toma de pared;
3. El indicador de la batería se ilumina en rojo;
4. Cuando la batería esté completamente cargada, el indicador de la batería quedará verde.

Mientras el sistema está apagado, tarda aproximadamente 4/5 horas en cargar completamente la batería.

Nota:

- Nunca utilice un cargador dañado, cables dañados o enchufes eléctricos flojos. Las conexiones inseguras pueden causar descarga eléctrica o incendio.
- Utilice únicamente el adaptador de corriente que viene con el dispositivo. El uso de un adaptador de corriente diferente puede dañar el dispositivo.
- Conectar el cargador de manera inadecuada puede causar graves daños al dispositivo.

Encendido y apagado de su dispositivo



Para encender su equipo, pulse el botón de encendido (normalmente de 1 a 2 segundos) hasta que vea la pantalla encendida.

Encender por primera vez:

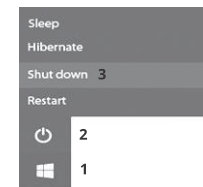
El equipo requerirá que realice la configuración inicial, que incluye:

1. Activar Windows 10;
2. Iniciar sesión para crear su cuenta de Microsoft;
3. Configurar una conexión inalámbrica, entre otros.

Por favor, siga las instrucciones para completar la configuración inicial.

Apagar el equipo:

Guardé todos sus datos antes de apagar el dispositivo. Para apagar el sistema, siga estos pasos:



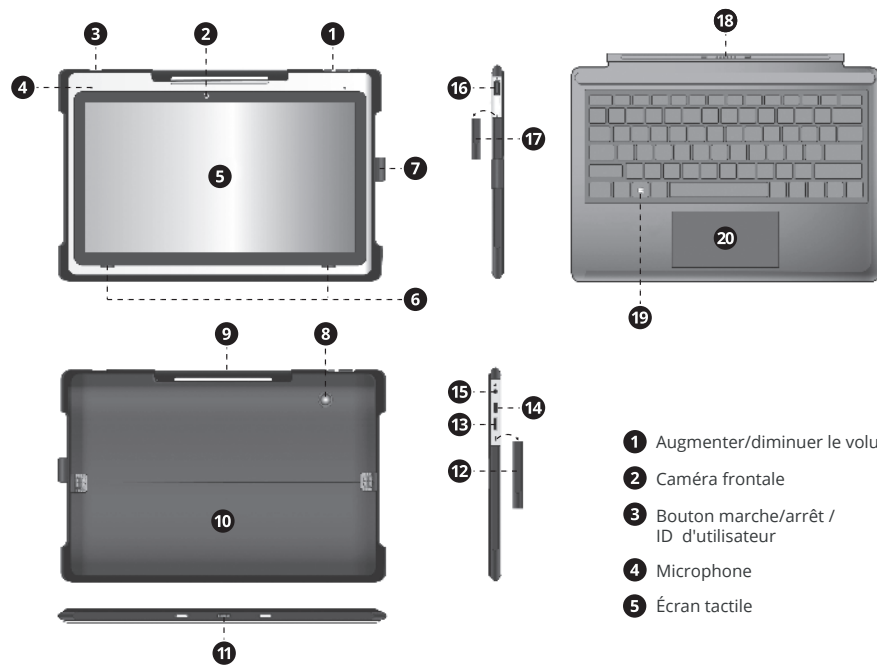
1. Haga clic en el icono de Windows en la esquina inferior izquierda del escritorio. O presione la tecla Windows en el teclado;
2. En el menú *Inicio*, haga clic en el icono de energía;
3. Seleccione *Apagar* en el menú de opciones de energía, como se muestra a la izquierda.

Nota:

Esta guía rápida es orientativa y está sujeta a cambios sin previo aviso. Para obtener las últimas actualizaciones y más información, visite la área de *Descargas* en www.jp.education.



Utilice únicamente el adaptador de corriente suministrado. Desconecte el dispositivo de la fuente de alimentación una vez que esté completamente cargado. Estos dispositivos no están diseñados para permanecer conectados a la fuente de alimentación durante largos períodos de tiempo.



- 6 Haut-parleur
- 7 Porte-stylo numérique
- 8 Caméra arrière
- 9 Poignée de transport
- 10 Support pour la tablette
- 11 Connecteur d'accouplement
- 12 Couverture en caoutchouc
- 13 Port Carte Micro SD
- 14 Port USB Type-C
- 15 Entrée audio pour microphone et casque
- 16 Port USB 3.0
- 17 Couverture en caoutchouc
- 18 Connecteur d'accouplement
- 19 Touche Windows Pavé
- 20 Tactile

- 1 Augmenter/diminuer le volume
- 2 Caméra frontale
- 3 Bouton marche/arrêt / ID d'utilisateur
- 4 Microphone
- 5 Écran tactile

Notes

Ce dispositif n'est pas un jouet. Assurez-vous que l'utilisateur sait comment manipuler le dispositif et le câble d'alimentation en toute sécurité. L'utilisation incorrecte peut entraîner des blessures. Pour télécharger ce manuel d'utilisateur du produit, accédez à la page:

www.jp.education/files/ws_editorials/SLIDE_T301_Manual.pdf

Support Technique: support@jp.education

Déclaration de Conformité

JP Sá Couto, située à Rua da Guarda, 675, 4455-466 Perafita, Portugal, déclare que le SLIDE T301, avec comme modèle de référence ES20GM, respecte les exigences basiques et les autres dispositions importantes de la directive de l'UE 2014/53/UE. Vous pouvez télécharger cette déclaration à:

www.jp.education/files/ws_editorials/SLIDE_T301_Manual.pdf

Chargement de votre dispositif

Nous recommandons de charger totalement la batterie avant de mettre en marche votre dispositif pour la première fois.



1. Branchez l'adaptateur USB au port USB Type-C;
2. Branchez l'adaptateur à une prise murale;
3. Une lumière rouge s'allumera (indicateur de batterie);
4. Lorsque la batterie est complètement rechargée, la lumière devient verte.

Bien que l'appareil soit débranché, environ 4/5 heures seront nécessaires pour recharger complètement la batterie.

Note:

- N'utilisez jamais un chargeur ou des câbles d'alimentation endommagés, ni des prises électriques non fixées. Les branchements non sûrs peuvent provoquer des décharges électriques ou un incendie.
- Utilisez uniquement l'adaptateur de courant fourni avec le dispositif. Utilisez un adaptateur différent peut endommager le dispositif
- Si vous branchez le chargeur de forme incorrecte, cela peut provoquer de graves dégâts sur le dispositif.

Mettre en marche ou éteindre votre dispositif



Pour mettre en marche votre dispositif, appuyez sur le bouton marche/arrêt (normalement entre 1 et 2 secondes) jusqu'à ce que l'indicateur s'allume.

Allumer pour la première fois:

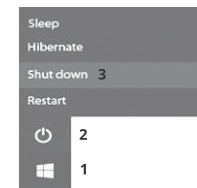
Il vous faudra réaliser la configuration initiale, qui comprend:

1. Activer le Windows 10;
2. Connectez-vous pour créer votre compte Microsoft;
3. Mettez en place une connexion sans fil, entre autres.

Veuillez suivre les instructions pour compléter la configuration initiale.

Pour désactiver votre appareil:

Gardez toutes vos données avant d'éteindre votre appareil. Pour désactiver votre appareil, suivez les étapes ci-dessous:



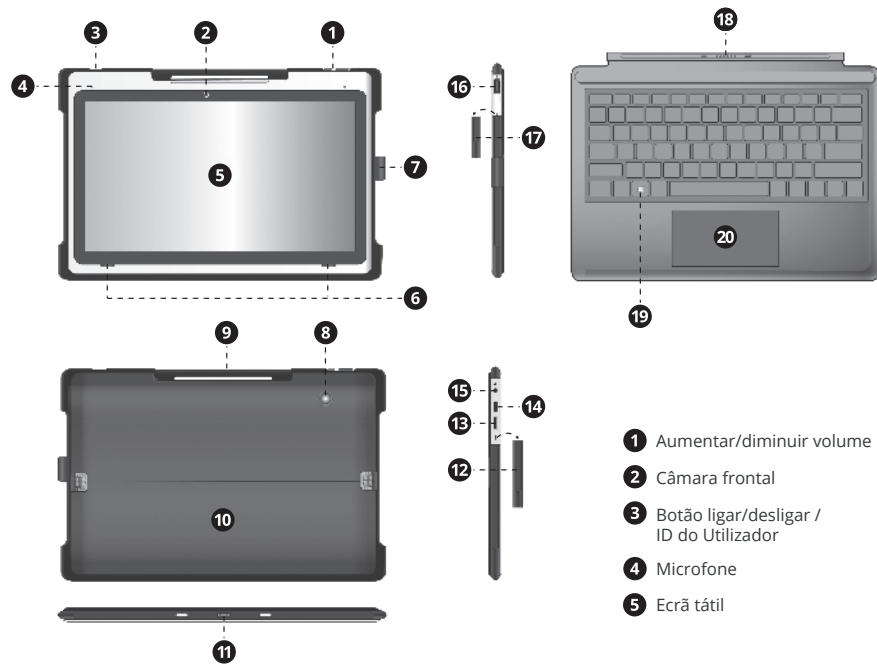
1. Cliquez sur l'icône Windows dans le coin inférieur gauche du Desktop. Ou bien appuyez sur la touche Windows du clavier;
2. Dans le menu Démarrer, cliquez sur l'icône *Alimentation*;
3. Choisissez *Éteindre* dans le menu Options d'alimentation, comme le montre la figure à gauche.

Note:

Ce guide rapide est destiné uniquement à servir de référence et est sujet à des modifications sans préavis. Pour obtenir les mises à jour les plus récentes et des informations supplémentaires, visitez www.jp.education.



Utilisez uniquement l'adaptateur d'alimentation fourni. Débranchez le dispositif de l'alimentation électrique lorsqu'il est complètement chargé. Ces dispositifs ne sont pas conçus pour rester branchés à l'alimentation électrique pendant des durées prolongées.



- 6 Altifalante
- 7 Suporte para caneta digital
- 8 Câmara traseira
- 9 Pega de transporte
- 10 Suporte para tablet
- 11 Conector de encaixe
- 12 Cobertura de borracha
- 13 Porta Micro SD card
- 14 Porta USB Type-C
- 15 Entrada áudio para microfone e auscultador
- 16 Porta USB 3.0
- 17 Cobertura de borracha
- 18 Conector de encaixe
- 19 Tecla Windows
- 20 Touchpad

- 1 Aumentar/diminuir volume
- 2 Câmara frontal
- 3 Botão ligar/desligar / ID do Utilizador
- 4 Microfone
- 5 Ecrã tátil

Notas

Este dispositivo não é um brinquedo. Certifique-se que o utilizador sabe como manusear o dispositivo e o cabo de alimentação de modo seguro. A utilização indevida por causar ferimentos. Para transferir este manual de utilizador do produto, aceda à página:

www.jp.education/files/ws_editorials/SLIDE_T301_Manual.pdf

Suporte Técnico: support@jp.education

Declaração De Conformidade

A JP Sá Couto S.A., localizada na Rua da Guarda, 675 - 4455-466 Perafita - Portugal, declara que o SLIDE T301, com modelo de referência ES20GM, cumpre os requisitos básicos e outras disposições relevantes da Diretiva da UE 2014/53/EU. Pode fazer download desta declaração em:

www.jp.education/files/ws_editorials/SLIDE_T301_Manual.pdf

Carregamento do seu equipamento

Recomendamos que carregue totalmente a bateria antes de ligar o seu equipamento pela primeira vez.



1. Conecte o adaptador USB na porta USB Type-C;
2. Ligue o adaptador a uma tomada de parede;
3. Verá o indicador da bateria acender a vermelho;
4. Quando a bateria estiver totalmente carregada, o indicador da bateria ficará verde.

Enquanto o sistema está desligado, demora cerca de 4/5 horas a carregar totalmente a bateria.

Nota:

- Nunca utilize um carregador ou cabos de alimentação danificados nem tomadas eléctricas soltas. As ligações inseguras podem provocar choques eléctricos ou um incêndio.
- Utilize apenas o adaptador de alimentação fornecido com o dispositivo. Usar um adaptador diferente pode danificar o seu dispositivo.
- Se ligar o carregador de forma incorreta pode causar danos graves no dispositivo.

Ligar ou desligar o seu equipamento



Para ligar o seu equipamento, prima o botão ligar/desligar (normalmente 1 a 2 segundos) até que indicador acenda.

Ligar pela primeira vez:

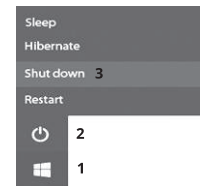
O equipamento exigirá que faça a configuração inicial, que inclui:

1. Ativar o Windows 10;
2. Iniciar sessão para criar a sua conta Microsoft;
3. Configurar uma conexão sem fio, entre outros.

Por favor, siga as instruções para completar a configuração inicial.

Desligar o seu dispositivo:

Guarda todos os seus dados antes de desligar o seu dispositivo. Para desligar o seu equipamento, siga as etapas abaixo:



1. Clique no ícone do Windows no canto inferior esquerdo da área de trabalho. Ou pressione a tecla Windows no teclado;
2. No menu *Iniciar*, clique no ícone *Energia*;
3. Selecione *Desligar* no menu de opções de energia, conforme mostrado à esquerda.

Nota:

Este guia rápido destina-se apenas a referência e está sujeito a alterações sem aviso prévio. Para obter as mais recentes atualizações e mais informações, visite www.jp.education.



Utilize apenas o adaptador de alimentação fornecido. Desligue o dispositivo da fonte de alimentação quando estiver totalmente carregado. Estes dispositivos não são concebidos para permanecerem ligados à fonte de alimentação por longos períodos de tempo.



www.jp.education