



your Classmate PC

SLIDES201t

KURZANLEITUNG
QUICK GUIDE
GUÍA RÁPIDA
GUIDE RAPIDE
GUIDA RAPIDA
GUIA RÁPIDO



DE

EN

ES

FR

IT

PT

DE Bevor Sie Ihr Gerät verwenden, sollten Sie unbedingt der Bedienungsanleitung zu dessen Bedienung lesen, um sicherzustellen, dass Sie das Gerät sicher und korrekt einsetzen.

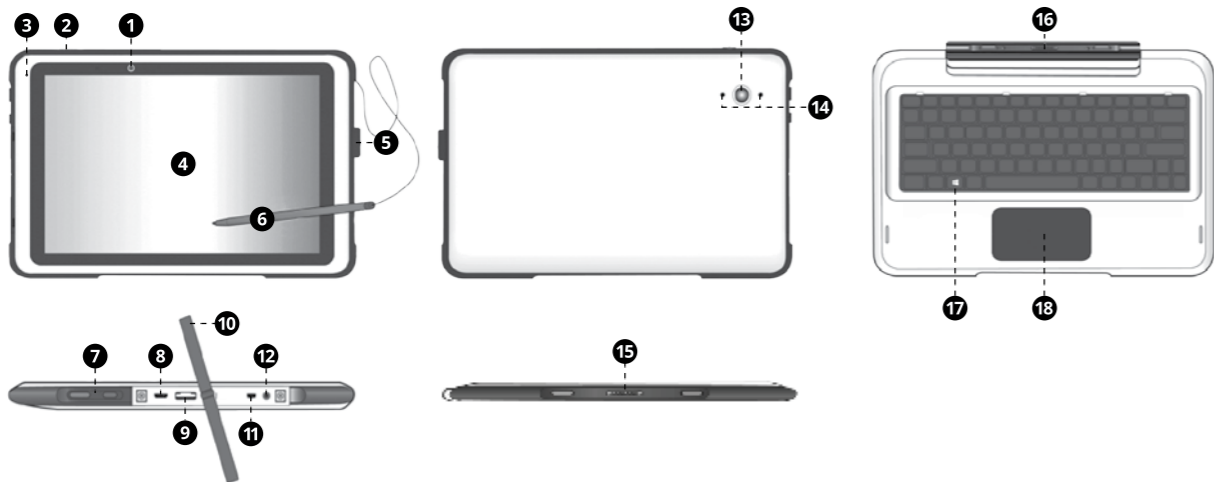
EN Before you start using your device, make sure you read the User Guide that explains how to operate the equipment. This will ensure that you use your device safely and correctly.

ES Antes de empezar a usar el dispositivo, lea con atención el Manual del Usuario que explica su funcionamiento. Esto garantizará que usa el dispositivo de forma segura y correcta.

FR Avant de commencer à utiliser votre appareil, assurez-vous d'avoir lu le Manuel D'Utilisation qui vous explique comment utiliser l'équipement. Vous serez ainsi certains d'utiliser votre appareil correctement et en toute sécurité.

IT Prima di iniziare ad usare il dispositivo assicurasi di leggere le Manuale Dell'Utente che ne illustrano il funzionamento. In questo modo si garantisce che il dispositivo venga usato in modo sicuro e corretto.

PT Antes de começar a utilizar o dispositivo, leia com atenção o Manual de Utilizador que explica o seu funcionamento. Isto garantirá que utiliza o dispositivo de forma segura e correta.



- | | | | | |
|-----------------|-----------------------|---------------------------------------|---------------------------|------------------|
| 1 Frontkamera | 5 Stifthalter | 9 Micro-SD-Kartensteckplatz | 12 3,5-mm Kopfhörerbuchse | 15 Dockanschluss |
| 2 Ein/Aus-Taste | 6 Stift | 10 Schutzkappe für Ein-/Ausgangsports | 13 Rückkamera | 16 Dockanschluss |
| 3 Mikrophon | 7 Lautstärkeregelung | 11 Micro-HDMI-Anschluss | 14 LEDs | 17 Windows-Taste |
| 4 Touchscreen | 8 Micro-USB-Anschluss | | | 18 Touchpad |

Hinweis

Dieses Gerät ist kein Spielzeug. Stellen Sie sicher, dass der Nutzer weiß, wie das Gerät und das Netzkabel sicher zu handhaben sind. Durch unsachgemäße Verwendung können Verletzungen verursacht werden. Sie können diese Kurzanleitung über den folgenden Link herunterladen:

www.jp.education//files/ws_editorials/SLIDE_S201t_Manual_DE_FR_IT.pdf

Technischer Support: support@jp.education

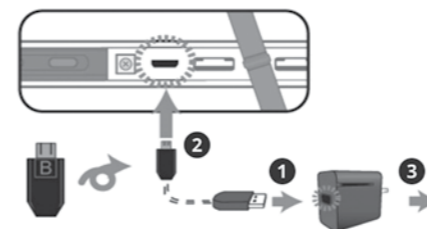
Konformitätserklärung

Das Unternehmen JP Sá Couto mit Sitz in der Rua da Guarda, 675, 4455-466 Perafita, Portugal, erklärt, dass das Gerät SLIDE S201t mit dem Bezugsmodell TF10EA2 alle Grundanforderungen und anderen relevanten Bestimmungen der EU-Richtlinie 2014/53/EU erfüllt. Sie können diese Erklärung über den folgenden Link herunterladen:

www.jp.education//files/ws_editorials/SLIDE_S201t_Manual_DE_FR_IT.pdf

Laden des Geräts

Wir empfehlen, den Akku vollständig aufzuladen, bevor Sie das Gerät zum ersten Mal einschalten.



1. Verbinden Sie den USB-Stecker des Kabels mit dem Netzteil.
2. Verbinden Sie den Micro-USB-Stecker des Kabels - über die als „B“ gekennzeichnete Seite bzw. mit nach unten gerichtetem Symbol - mit dem Micro-USB-Anschluss Ihres Tablets.
3. Verbinden Sie das Netzteil mit einer Steckdose.

Hinweis:

- Schalten Sie das Gerät niemals ein, wenn das Ladegerät oder die Kabel beschädigt sind oder die Steckdose nicht richtig fest sitzt. Unsachgemäße Anschlüsse können zu Stromschlägen und Bränden führen.
- Verwenden Sie nur das mit dem Gerät mitgelieferte Netzteil. Durch Verwenden eines anderen Netzteils kann das Gerät beschädigt werden.
- Wird das Ladegerät falsch angeschlossen, können dadurch schwere Schäden am Gerät entstehen.



Verwenden Sie nur das mitgelieferte Netzteil. Trennen Sie das Gerät von der Stromquelle, wenn dieses vollständig aufgeladen ist. Die Geräte sind nicht darauf ausgerichtet, für längere Zeit an eine Stromquelle angeschlossen zu bleiben.

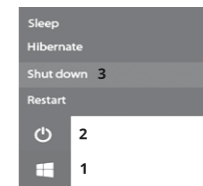
Ein- und Ausschalten des Geräts

So schalten Sie Ihr Gerät ein:



Halten Sie zum Einschalten des Geräts die Ein/Aus-Taste gedrückt (normalerweise 1 bis 2 Sekunden), bis die Anzeige aufleuchtet.

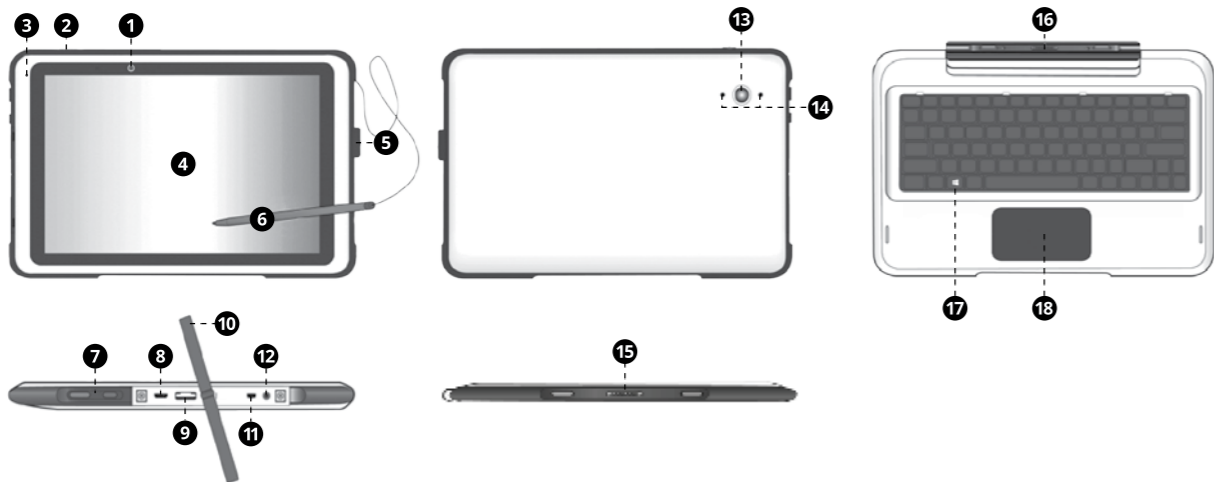
So schalten Sie Ihr Gerät aus:



1. Halten Sie die Ein/Aus-Taste gedrückt;
2. Auf dem Menübildschirm erscheint die Anzeige „Ausschalten.“ Drücken Sie auf „Ausschalten.“;
3. Ihr Gerät schaltet sich aus.

Hinweis:

Diese Kurzanleitung dient lediglich zu Informationszwecken und kann jederzeit ohne Vorankündigung geändert werden. Neueste Aktualisierungen und weitere Informationen finden Sie auf www.jp.education.



- | | | | | |
|----------------|------------------|-----------------------------------|--------------------------|----------------------|
| 1 Front camera | 5 Stylus Holder | 9 Micro SD card slot | 12 Headphone jack 3.5 mm | 16 Docking connector |
| 2 Power button | 6 Stylus | 10 Protective cover for I/O Ports | 13 Rear camera | 17 Windows key |
| 3 Microphone | 7 Volume up/down | 11 Micro HDMI port | 14 LEDs | 18 Touchpad |
| 4 Touchscreen | 8 Micro USB port | 15 Docking connector | | |

Notes

This device is not a toy. Make sure that the user knows how to handle the device, as well as the mains cable, safely. Incorrect use may result in injury. To download this product's user guide, please go to:

www.jp.education//files/ws_editorials/SLIDE_S201t_Manual_EN_PT_ES.pdf

Technical Support: support@jp.education

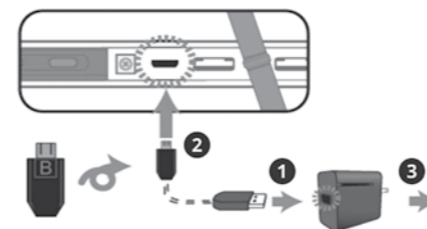
Declaration of Compliance

JP Sá Couto S.A. located in Rua da Guarda, 675, 4455-466 Perafita, Portugal, declares that the SLIDE S201t, with model reference TF10EA2, complies with the basic requirements and other relevant provisions of EU Directive 2014/53/EU. This declaration can be downloaded on:

www.jp.education//files/ws_editorials/SLIDE_S201t_Manual_EN_PT_ES.pdf

Charging your device

We strongly recommend that you fully charge the battery before you turn on your device for the first time.



1. Plug the USB head of the cable into the adapter;
2. Plug the micro-USB head of the cable - with the side marked with "B" or an icon facing down - into the micro-USB port on your tablet;
3. Plug the adapter into a wall-socket.

Note:

- Never use a damaged charger, damaged power cords or loose electrical sockets. Unsecured connections can cause electric shock or fire.
- Use only the power adapter that comes with your device. Using a different power adapter may damage your device.
- Connecting the charger improperly may cause serious damage to the device.

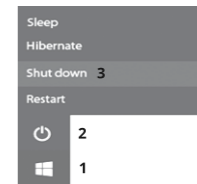
Turning your device on or off

To power on your device:



To turn on your device, press the power button (normally 1 to 2 seconds) until you see the display turned on.

To power off your device:



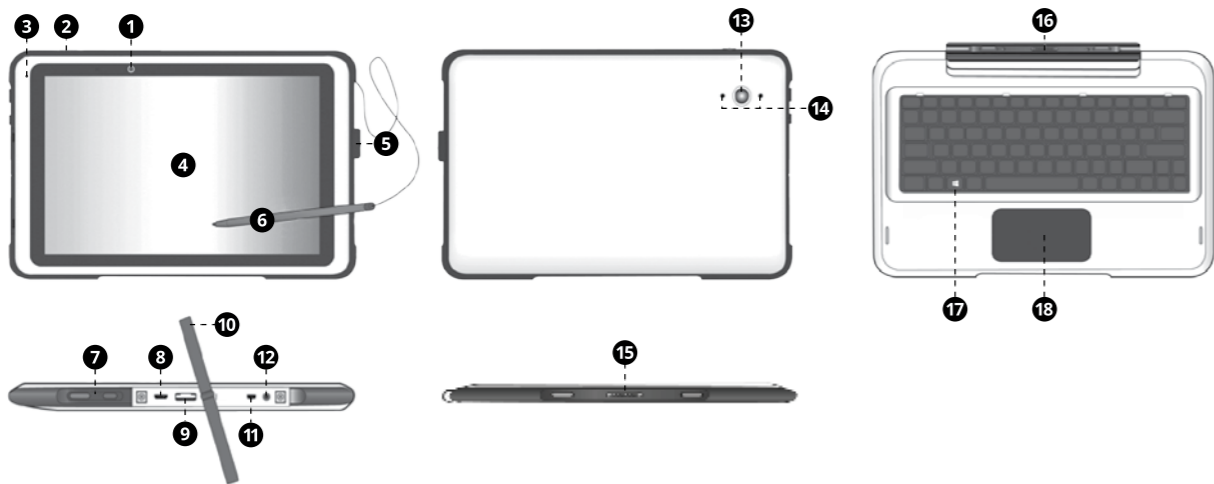
1. Press and hold the Power Lock button;
2. The Power-off menu appears as shown below. Touch Power off;
3. Your device shuts itself down.

Note:

This quick guide is for reference only and it is subject to change without prior notice. For the latest updates and more information please visit www.jp.education.



Only use the bundled power adapter. Unplug your device from the power supply once it is fully charged. These devices are not designed to be left connected to the power supply for long periods of time.



- | | | | |
|----------------------|---------------------------------|--|-----------------------------|
| 1 Cámara frontal | 6 Lápiz | 10 Cubierta protectora de Puertos de I/O | 14 LED |
| 2 Botón de encendido | 7 Volumen subir/bajar | 11 Puerto micro HDMI | 15 Conector de acoplamiento |
| 3 Micrófono | 8 Puerto micro USB | 12 Enchufe de auriculares 3,5 mm | 16 Conector de acoplamiento |
| 4 Pantalla táctil | 9 Ranura de la tarjeta micro SD | 13 Cámara trasera | 17 Tecla Windows |
| 5 Soporte del lápiz | | | 18 Panel táctil |

Notas

Este dispositivo no es un juguete. Certifíquese de que el usuario sabe cómo manejar el dispositivo y el cable de alimentación de manera segura. El uso indebido puede causar heridas. Para descargar este manual de usuario del producto, acceda a:

www.jp.education//files/ws_editorials/SLIDE_S201t_Manual_EN_PT_ES.pdf

Soporte Técnico: support@jp.education

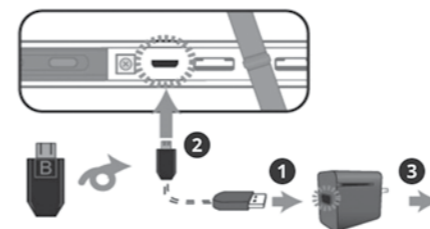
Declaración de conformidad

JP Sá Couto S.A., ubicada en la Rua da Guarda, 675, 4455-466 Perafita, Portugal, declara que el SLIDE S201t, con el modelo de referencia TF10EA2, cumple con los requisitos básicos y otras disposiciones relevantes de la Directiva de la UE 2014/53/EU. Esta declaración se puede descargar en:

www.jp.education//files/ws_editorials/SLIDE_S201t_Manual_EN_PT_ES.pdf

Carga de su equipamiento

Es muy recomendable que cargue la batería completamente antes de encender su dispositivo por primera vez.



1. Enchufe el lado USB del cable en el adaptador;
2. Enchufe el lado micro USB del cable - con el lado marcado "B" o un icono hacia abajo - en el puerto micro USB de la tableta;
3. Enchufe el adaptador a la toma de corriente.

Nota:

- Nunca utilice un cargador dañado, cables dañados o enchufes eléctricos flojos. Las conexiones inseguras pueden causar descarga eléctrica o incendio.
- Utilice únicamente el adaptador de corriente que viene con el dispositivo. El uso de un adaptador de corriente diferente puede dañar el dispositivo.
- Conectar el cargador de manera inadecuada puede causar graves daños al dispositivo.

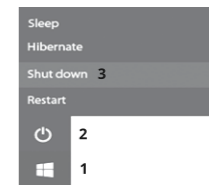
Encendido y apagado de su equipamiento

Para encender el dispositivo:



Para encender su equipo, pulse el botón de encendido (normalmente de 1 a 2 segundos) hasta que vea la pantalla encendida.

Para apagar el dispositivo:



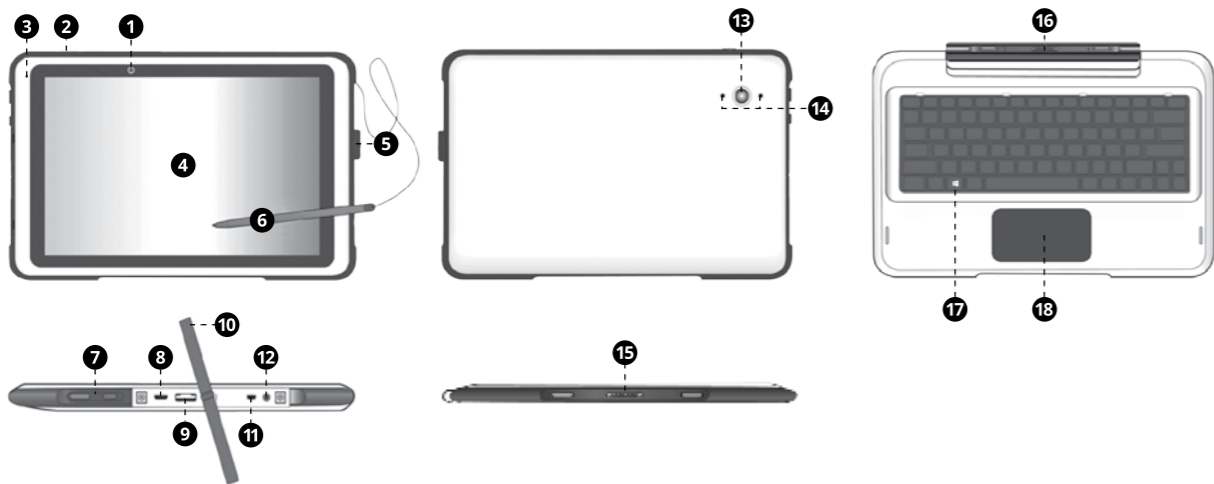
1. Para apagar su equipo, presione y sostenga el botón de encendido / apagado;
2. El menú de apagado aparece como se muestra a continuación. Puntee en Apagar;
3. Su tableta se apagará.

Nota:

Esta guía rápida es orientativa y está sujeta a cambios sin previo aviso. Para obtener las últimas actualizaciones y más información, visite la área de Descargas en www.jp.education.



Utilice únicamente el adaptador de corriente suministrado. Desconecte el dispositivo de la fuente de alimentación una vez que esté completamente cargado. Estos dispositivos no están diseñados para permanecer conectados a la fuente de alimentación durante largos períodos de tiempo.



- | | | | | | | | |
|---|---------------------|---|------------------------------|----|--|----|---------------------------|
| 1 | Caméra frontale | 6 | Stylét | 10 | Couvercle de protection pour les ports I/O | 14 | LED |
| 2 | Bouton marche/arrêt | 7 | Augmenter/diminuer le volume | 11 | Port mini HDMI | 15 | Connecteur d'accouplement |
| 3 | Microphone | 8 | Port micro USB | 12 | Prise Jack de casque de 3,5 mm | 16 | Connecteur d'accouplement |
| 4 | Écran tactile | 9 | Fente de la carte microSD | 13 | Caméra arrière | 17 | Touche Windows |
| 5 | Support du stylét | | | | | 18 | Écran tactile |

Notes

Ce dispositif n'est pas un jouet. Assurez-vous que l'utilisateur sait comment manipuler le dispositif et le câble d'alimentation en toute sécurité. L'utilisation incorrecte peut entraîner des blessures. Pour télécharger ce manuel d'utilisateur du produit, accédez à la page:

www.jp.education//files/ws_editorials/SLIDE_S201t_Manual_DE_FR_IT.pdf

Support Technique: support@jp.education

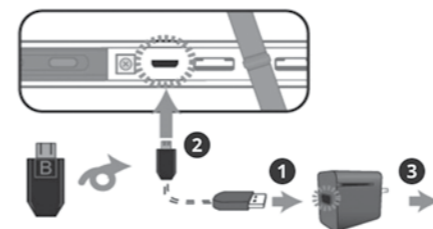
Déclaration de Conformité

JP Sá Couto, située à Rua da Guarda, 675, 4455-466 Perafita, Portugal, déclare que le SLIDE S201t, avec comme modèle de référence TF10EA2, respecte les exigences basiques et les autres dispositions importantes de la directive de l'UE 2014/53/UE. Vous pouvez télécharger cette déclaration à:

www.jp.education//files/ws_editorials/SLIDE_S201t_Manual_DE_FR_IT.pdf

Chargement de votre dispositif

Nous recommandons de charger totalement la batterie avant de mettre en marche votre dispositif pour la première fois.



1. Raccordez le connecteur USB du câble à l'adaptateur;
2. Branchez la fiche du câble micro-USB - avec le côté « B » ou une icône tournée vers le bas - au port micro-USB de votre tablette;
3. Branchez l'adaptateur à une prise murale.

Note:

- N'utilisez jamais un chargeur ou des câbles d'alimentation endommagés, ni des prises électriques non fixées. Les branchements non sûrs peuvent provoquer des décharges électriques ou un incendie.
- Utilisez uniquement l'adaptateur de courant fourni avec le dispositif. Utilisez un adaptateur différent peut endommager le dispositif
- Si vous branchez le chargeur de forme incorrecte, cela peut provoquer de graves dégâts sur le dispositif.

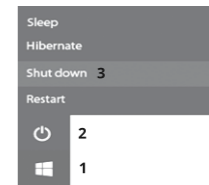
Mettre en marche ou éteindre votre dispositif

Pour mettre en marche votre dispositif:



Pour mettre en marche votre dispositif, appuyez sur le bouton marche/arrêt (normalement entre 1 et 2 secondes) jusqu'à ce que l'indicateur s'allume.

Pour éteindre votre dispositif:



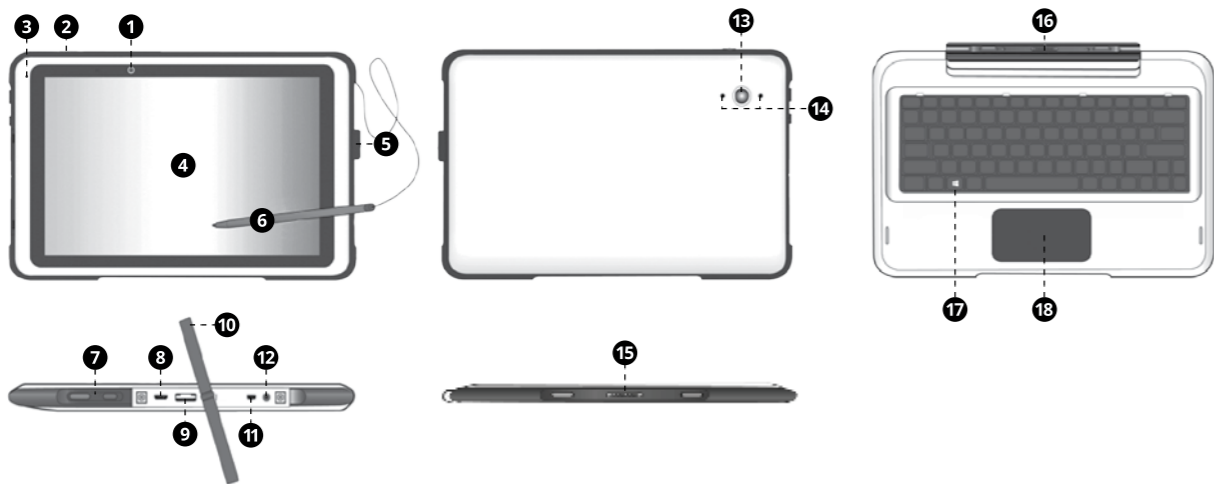
1. Appuyez sur le bouton marche/arrêt et restez appuyé;
2. Le menu « Arrêter » apparaît de la forme montrée sur l'image. Appuyez sur « Arrêter »;
3. Votre dispositif s'arrêtera.

Note:

Ce guide rapide est destiné uniquement à servir de référence et est sujet à des modifications sans préavis. Pour obtenir les mises à jour les plus récentes et des informations supplémentaires, visitez www.jp.education.



Utilisez uniquement l'adaptateur d'alimentation fourni. Débranchez le dispositif de l'alimentation électrique lorsqu'il est complètement chargé. Ces dispositifs ne sont pas conçus pour rester branchés à l'alimentation électrique pendant des durées prolongées.



- | | | | |
|-----------------------|-------------------------------|--|--------------------|
| 1 Fotocamera frontale | 6 Stilo | 10 Coperchio di protezione per porte I/O | 14 LED |
| 2 Pulsante accensione | 7 Aumentare/ diminuire volume | 11 Porta micro HDMI | 15 Connettore dock |
| 3 Microfono | 8 Porta micro USB | 12 Jack da 3,5 mm per auricolari | 16 Connettore dock |
| 4 Touch screen | 9 Slot per scheda Micro SD | 13 Fotocamera posteriore | 17 Tasto Windows |
| 5 Supporto per stilo | | | 18 Touchpad |

Notas

Questo dispositivo non è un giocattolo. Assicurarsi che l'utente sappia maneggiare in modo sicuro il dispositivo, così come il cavo di alimentazione. Un uso non corretto può provocare lesioni. Per scaricare la guida per l'utente di questo prodotto, si prega di andare alla pagina:

www.jp.education//files/ws_editorials/SLIDE_S201t_Manual_DE_FR_IT.pdf

Supporto Tecnico: support@jp.education

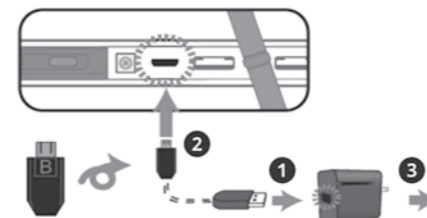
Dichiarazione di Conformità

JP Sá Couto, S.A., con sede in Rua da Guarda 675, 4455-466 Perafita, Portogallo, dichiara che SLIDE S201t con modello di riferimento TF10EA2, è conforme ai requisiti essenziali e alle altre disposizioni pertinenti stabilite dalla direttiva 2014/53/EU. È possibile scaricare questa Dichiarazione in:

www.jp.education//files/ws_editorials/SLIDE_S201t_Manual_DE_FR_IT.pdf

Ricarica del dispositivo

Si consiglia di caricare completamente la batteria prima di accendere il dispositivo per la prima volta.



1. Collegare la spina USB del cavo all'adattatore;
2. Collegare il connettore del cavo micro-USB - con il lato contrassegnato con "B" o con l'icona rivolta verso il basso - alla porta micro-USB del tablet;
3. Collegare l'adattatore a una presa a muro.

Nota:

- Non utilizzare mai un caricabatterie o cavi di alimentazione danneggiati né prese elettriche staccate. Connessioni non sicure possono provocare scosse elettriche o incendi.
- Utilizzare solamente l'adattatore di alimentazione fornito con il dispositivo. L'uso di un adattatore diverso potrebbe danneggiare il dispositivo.
- Se il caricatore dovesse essere connesso in modo sbagliato potrebbe causare gravi danni al dispositivo.

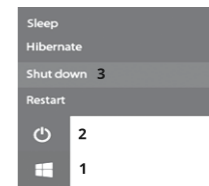
Accendere o spegnere il dispositivo

Per accendere il dispositivo:



Per accendere il dispositivo, premere il pulsante di accensione/spegnimento (di solito 1-2 secondi) finché l'indicatore non si accende.

Per spegnere il dispositivo:



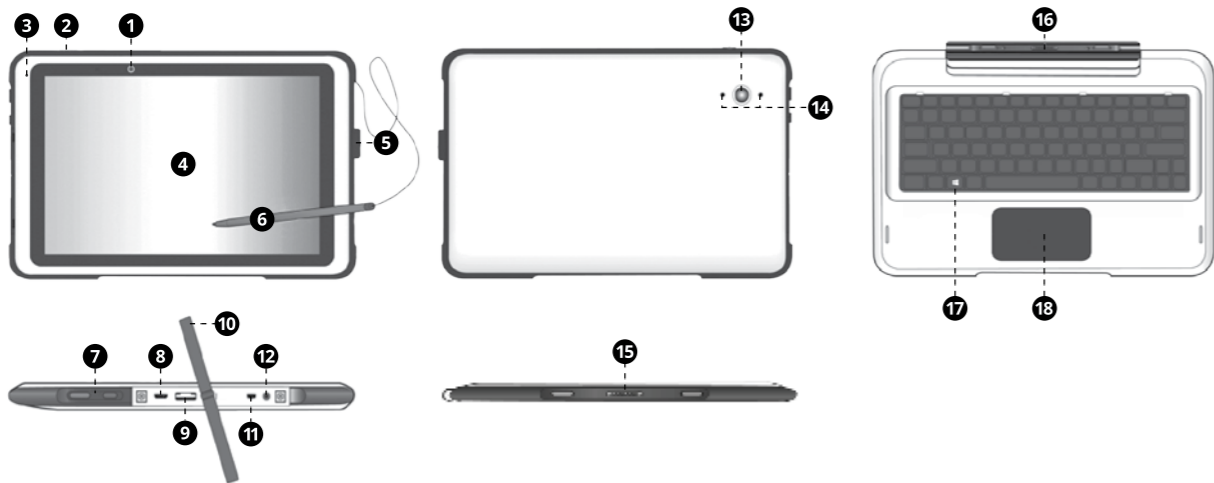
1. Premere e tenere premuto il pulsante di accensione/spegnimento;
2. Il menu Spegnere appare come mostrato nell'immagine. Tocca Spegni;
3. Il dispositivo si spegnerà.

Nota:

Questa guida rapida è solo di riferimento e può essere oggetto di modifiche senza preavviso. Per gli ultimi aggiornamenti e per ulteriori informazioni, visitare www.jp.education.



Utilizzare solo l'adattatore di alimentazione fornito. Disconnettere il dispositivo dalla fonte di alimentazione quando è completamente carico. Questi dispositivi non sono progettati per rimanere collegati all'alimentazione per lunghi periodi di tempo.



- | | | | | | | | |
|---|----------------------|---|----------------------------|----|--------------------------------------|----|---------------------|
| 1 | Câmara frontal | 6 | Caneta | 10 | Tampa de proteção para portas de I/O | 14 | LEDs |
| 2 | Botão ligar/desligar | 7 | Aumentar/diminuir volume | 11 | Porta micro HDMI | 15 | Conector de encaixe |
| 3 | Microfone | 8 | Porta micro USB | 12 | Jack de auricular de 3,5 mm | 16 | Conector de encaixe |
| 4 | Ecrã tátil | 9 | Ranhura do cartão micro SD | 13 | Câmara traseira | 17 | Tecla Windows |
| 5 | Suporte da caneta | | | | | 18 | Touchpad |

Notas

Este dispositivo não é um brinquedo. Certifique-se que o utilizador sabe como manusear o dispositivo e o cabo de alimentação de modo seguro. A utilização indevida por causar ferimentos. Para transferir este manual de utilizador do produto, aceda à página:

www.jp.education//files/ws_editorials/SLIDE_S201t_Manual_EN_PT_ES.pdf

Suporte Técnico: support@jp.education

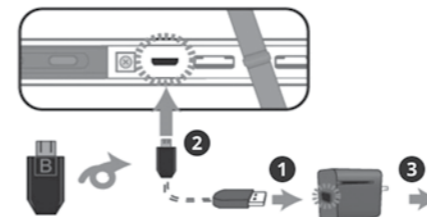
Declaração De Conformidade

A JP Sá Couto, localizada na Rua da Guarda, 675, 4455-466 Perafita, Portugal, declara que o SLIDE S201t, com modelo de referência TF10EA2, cumpre com os requisitos básicos e outras disposições relevantes da Diretiva da UE 2014/53/EU. Pode fazer download desta declaração em:

www.jp.education//files/ws_editorials/SLIDE_S201t_Manual_EN_PT_ES.pdf

Carregamento do seu equipamento

Recomendamos que carregue totalmente a bateria antes de ligar o seu equipamento pela primeira vez.



1. Ligue a ficha USB do cabo ao adaptador;
2. Ligue a ficha micro-USB do cabo - com o lado marcado com "B" ou com um ícone virado para baixo - na porta micro-USB do seu tablet;
3. Ligue o adaptador a uma tomada de parede.

Nota:

- Nunca utilize um carregador ou cabos de alimentação danificados nem tomadas eléctricas soltas. As ligações inseguras podem provocar choques eléctricos ou um incêndio.
- Utilize apenas o adaptador de alimentação fornecido com o dispositivo. Usar um adaptador diferente pode danificar o dispositivo.
- Se ligar o carregador de forma incorreta pode causar danos graves no dispositivo.

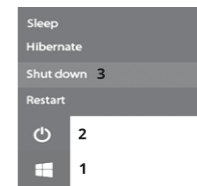
Ligar ou desligar o seu equipamento

Para ligar o seu equipamento:



Para ligar o seu equipamento, prima o botão ligar/desligar (normalmente 1 a 2 segundos) até que indicador acenda.

Para desligar o seu equipamento:



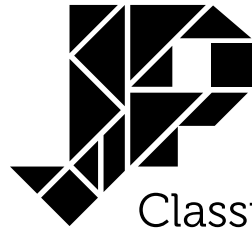
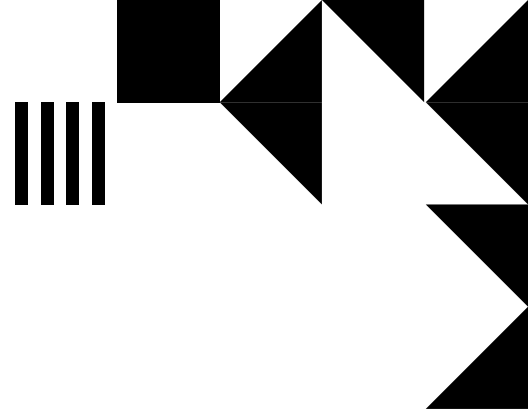
1. Pressione e segure o botão Ligar / Desligar;
2. O menu Desligar aparece tal como mostrado na imagem. Toque em Desligar;
3. O seu equipamento irá desligar-se.

Nota:

Este guia rápido destina-se apenas a referência e está sujeito a alterações sem aviso prévio. Para obter as mais recentes atualizações e mais informações, visite www.jp.education.



Utilize apenas o adaptador de alimentação fornecido. Desligue o dispositivo da fonte de alimentação quando estiver totalmente carregado. Estes dispositivos não são concebidos para permanecerem ligados à fonte de alimentação por longos períodos de tempo.



Classmate PC®