



DRIVEB202

KURZANLEITUNG
QUICK GUIDE
GUÍA RÁPIDA
GUIDE RAPIDE
GUIDA RAPIDA
GUIA RÁPIDO



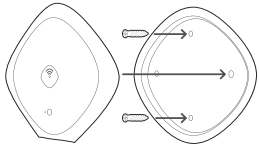
- DE** Bevor Sie Ihr Gerät verwenden, sollten Sie unbedingt der Bedienungsanleitung zu dessen Bedienung lesen, um sicherzustellen, dass Sie das Gerät sicher und korrekt einsetzen.
- EN** Before you start using your device, make sure you read the User Guide that explains how to operate the equipment. This will ensure that you use your device safely and correctly.
- ES** Antes de empezar a usar el dispositivo, lea con atención el Manual del Usuario que explica su funcionamiento. Esto garantizará que usa el dispositivo de forma segura y correcta.
- FR** Avant de commencer à utiliser votre appareil, assurez-vous d'avoir lu le Manuel D'Utilisation qui vous explique comment utiliser l'équipement. Vous serez ainsi certains d'utiliser votre appareil correctement et en toute sécurité.
- IT** Prima di iniziare ad usare il dispositivo assicurarsi di leggere le Manuale Dell'Utente che ne illustrano il funzionamento. In questo modo si garantisce che il dispositivo venga usato in modo sicuro e corretto.
- PT** Antes de começar a utilizar o dispositivo, leia com atenção o Manual de Utilizador que explica o seu funcionamento. Isto garantirá que utiliza o dispositivo de forma segura e correta.



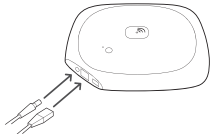
- ❶ LED zur Anzeige des Systemstatus
- ❷ LED zur Anzeige des Verbindungsstatus
- ❸ Ein-/Austaste
- ❹ Taste zum Zurücksetzen auf Werkseinstellungen
- ❺ Aussparungen zur Wandmontage
- ❻ WLAN MAC (WFM), Ethernet-MAC-Adressetikett (LNM)
- ❼ Stromanschluss
- ❽ Ethernet-WAN-Anschluss
- ❾ LED zur Anzeige des WAN-Ethernet-Verbindungsstatus
- ❿ LED zur Anzeige der WAN-Ethernet-Aktivitätsstatus
- ⓫ USB-3.0-Anschluss

Einstellung

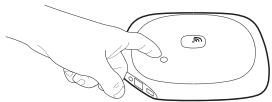
1. Einrichten und anschalten



Platzieren Sie das Gerät in einem offenem Bereich, hoch über dem Boden, weit weg von magnetischen und großen metallischen Objekten, und mindestens 1m entfernt von Kunden. Falls erwünscht, montieren Sie es an der Wand oder Decke.

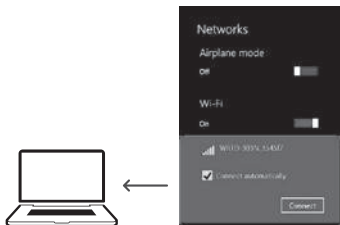


Netzteil und Netzkabel anschließen.



Zum Einschalten, drücken Sie den Anschaltknopf für 2 Sekunden.

2. Verbinden Sie sich mit der DRIVE B202



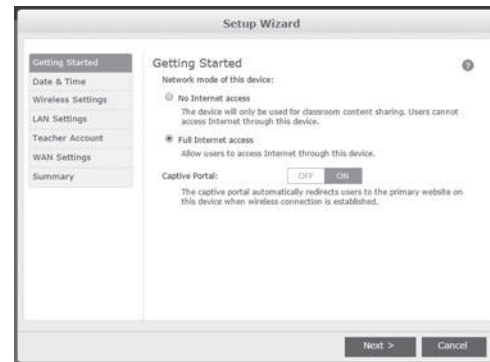
Verbinden Sie sich kabellos mit dem Gerät. Die Standard-SSID ist **WRTD-303N_0** plus den letzten 6 Zeichen der WFM ID, die auf der Unterseite des Geräts aufgedruckt ist.

3. Administratorkonto einrichten



Browser öffnen und zu **http://my.admin** (oder **http://192.168.88.1:8080**) gehen.
Den Standard Benutzernamen verwenden - **admin** und Passwort - **admin** zum Anmelden. Ein neues Passwort eingeben, wenn dazu aufgefordert wird.

4. Setup Wizard (Einrichtungsassistent) beenden



Den **Setup Wizard** verwenden, um das Gerät schnell zu konfigurieren.

Wireless Settings

SSID Name: Classroom_205

Wireless Mode: 802.11 b/g/n mixed - 2.4GHz

Wireless Channel: Auto

Bandwidth Channel: 20 MHz

Extension Channel: Lower

Anti-Interference Mode: Off

Security Mode: WPA2-Personal

Encryption Type: AES

* Passphrase: *****

* Confirm Passphrase: *****

Beim Schritt *Wireless Settings* (WLAN-Einstellungen) den SSID-Namen des Geräts auf einen leicht wiedererkennbaren Namen einstellen und einen Sicherheitsmodus auswählen (es wird WPA2 mit AES-Verschlüsselung empfohlen).

Teacher Account

Username: teacher

New password: *****

Beim Schritt *Teacher Account* [Lehrer-Konto] ein Konto für den Lehrer einrichten.

Lehrer

1. Mit DRIVE B202 verbinden

Verbinden Sie das Gerät drahtlos.

2. Beim Lehrerprofil anmelden

Öffne Sie den Browser und gehen Sie zu <http://my.content>. Klicken Sie *Teacher Login* [Lehrerprofil] und melden sich mit dem Lehrer-Benutzernamen und Passwort an.

3. Inhalte hochladen

Gehen Sie zur *Library* [Bibliothek] und klicken *Upload Content* [Inhalte Hochladen] an, wählen dann die Inhalte zum Hochladen, fügen Metadaten zum Inhalt hinzu, klicken *Upload* [Hochladen].

4. Adicionar conteúdos a uma aula

Gehen Sie zu einer *Lessons* [Lektion] Seite und klicken *Create a New Lesson* [Neue Lektion Kreieren]. Gehen Sie zur *Library* Seite, markieren den erwünschten Inhalt, klicken auf *Add to Lesson* [Zur Lektion Hinzufügen], wählen die Lektion aus der Liste, und klicken den Knopf.

5. Wichtige Lektionen und Inhalte hervorzuheben

Um Lektionen oder Inhalte hervorzuheben, klicken Sie den dazugehörigen ★ Knopf. Der hervorgehobene Inhalt wird in der Startseite erscheinen.

6. Suchen

Um Inhalte zu suchen, gehen Sie zur *Home* [Startseite] oder *Library* und geben Schlüsselwörter in das *Search* [Suchfeld] ein, oder suchen durch Filtern nach Kategorie oder Suchwort in der *Library*. Um nach einer Lektion zu suchen, gehen Sie zur *Lessons* [Lektionen] Seite und geben den Lektionsnamen in das *Search* ein.

7. Praktische Hinweise

Standardmässig ist jeder Inhalt in der *Library* zugänglich für Schüler. Um es zu verstecken, gehen Sie zur *Library* deaktivieren den Zugriff darauf. Um Internetzugriff und andere Geräteeinstellungen zu verwalten, klicken Sie *Manage > Device Settings* [Verwalten > Geräteeinstellungen].

Schüler

1. Mit DRIVE B202 verbinden

Drahtlos mit dem Gerät verbinden. Öffnen Sie den Browser und gehen zu <http://my.content>.

2. Lektion und Inhalt

Eine Lektion ist eine Sammlung von ein oder mehr Inhalten. Hervorgehobene Lektionen und Inhalte sind in der *Home*. Um alle Lektionen zu sehen, gehen Sie zur *Lessons* Seite. Um allen Inhalt anzuzeigen, gehen Sie zur *Library* Seite, falls zugänglich.

3. Öffnen von Lektion und Inhalt

Um eine Lektion zu öffnen und den Inhalt darin zu sehen, klicken Sie darauf. Um einen Inhalt zu öffnen, klicken Sie darauf und es wird in einem neuen Tab erscheinen. Falls es nicht durch den Browser angezeigt werden kann, wird es zum standard-mäßigen *Download* Ort heruntergeladen. Benutzen Sie ein geeignetes Programm zum Öffnen.

4. Suchen

Um Inhalte zu suchen, gehen Sie zur **Home** oder **Library** und geben Schlüsselwörter in das **Search** [Suchfeld] ein, oder suchen durch Filtern mit Kategorie oder Suchwort in der **Library**. Um nach Lektionen zu suchen, gehen Sie zur **Lessons** Seite und geben den Namen der Lektion in das **Search** ein.

Hinweis

Dieses Gerät ist kein Spielzeug. Stellen Sie sicher, dass der Nutzer weiß, wie das Gerät und das Netzkabel sicher zu handhaben sind. Durch unsachgemäße Verwendung können Verletzungen verursacht werden. Sie können diese Kurzanleitung über den folgenden Link herunterladen:

www.jp.education//files/ws_editorials/DRIVE_B202_Manual.pdf

Technischer Support: support@jp.education

Konformitätserklärung

Das Unternehmen JP Sá Couto mit Sitz in der Rua da Guarda, 675, 4455-466 Perafita, Portugal, erklärt, dass das Gerät DRIVE B202 mit dem Bezugsmodell WAPD-235N alle Grundanforderungen und anderen relevanten Bestimmungen der EU-Richtlinie 2014/53/EU erfüllt. Sie können diese Erklärung über den folgenden Link herunterladen:

www.jp.education//files/ws_editorials/DRIVE_B202_Manual.pdf



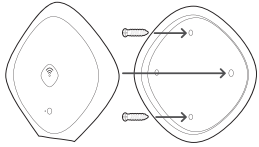
Verwenden Sie nur das mitgelieferte Netzteil.



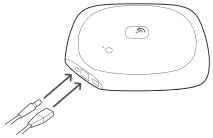
- 1 System status LED indicator
- 2 Connectivity status LED indicator
- 3 On/Off button
- 4 Reset button
- 5 Wall mounting holes
- 6 Wi-Fi MAC (WFM), MAC Ethernet (LNM) address label
- 7 Plug
- 8 WAN Ethernet port
- 9 WAN Ethernet connection status LED indicator
- 10 WAN Ethernet activity status LED indicator
- 11 USB 3.0 port

Setup

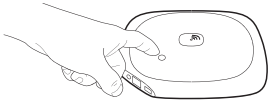
1. Install and power on



Place the device in an open area, high off the floor, away from magnetic and large metal objects, and at least 1 meter from clients. If desired, mount it on the wall or ceiling.

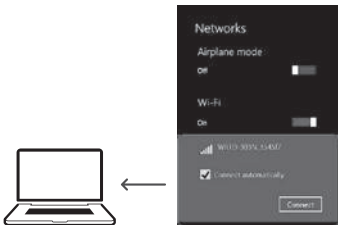


Connect power supply and network cable.



Press and hold the power button for 2 seconds to turn on the device.

2. Connect to DRIVE B202



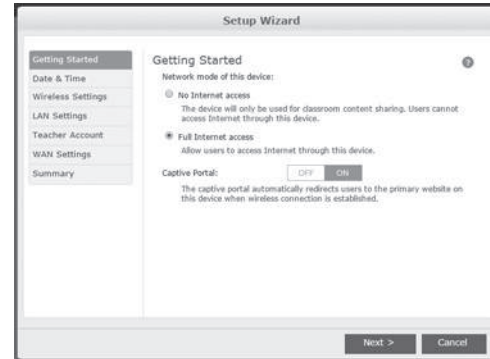
Wirelessly connect to the device. The default SSID is *WRTD-303N_0* plus the last 6 digits of the WFM ID that is printed on the bottom of the device.

3. Configure Admin account



Open browser and go to <http://my.admin> (or <http://192.168.88.1:8080>). Use default username - *admin* and password - *admin* to log in. Set a new password when prompted.

4. Complete Setup Wizard



Use the *Setup Wizard* to quickly configure the device.

On the *Wireless Settings*, step, set the SSID name of the device to something recognizable and select a Security Mode (recommend WPA2 with AES encryption).

On the *Teacher Account* step, create an account for the teacher.

Teacher

1. Connect to DRIVE B202

Wirelessly connect to the device.

2. Log in Teacher Account

Open browser and go to <http://my.content>.

Click *Teacher Login* and log in with the teacher's username and password.

3. Upload content

Go to the *Library* page and click *Upload Content*, then select content to upload, add metadata information about the content, and click *Upload*.

4. Add content to a lesson

Go to the *Lessons* page and click *Create a New Lesson*. Go to the *Library* page, checkmark desired content, click the *Add to Lesson* button, select the lesson from the dropdown list, and click the button .

5. Feature important lessons and content

To feature a lesson or content, click the button ★ associated with it. The featured item will appear in the *Home* page.

6. Search

To search for content, go to *Home* or *Library* page and enter keyword(s) in the *Search* field, or search by filtering based on a category or tag in the *Library* page. To search for lessons, go to *Lessons* page and enter the lesson name in the *Search* field.

7. Useful Tips

By default, all content in the *Library* page is accessible by students. To hide it, go to *Library* page and turn off library access. To manage Internet access and other device settings, click *Manage* > *Device Settings*.

Student

1. Connect to DRIVE B202

Wirelessly connect to the device. Open browser and go to <http://my.content>.

2. Lesson and content

A lesson is a collection of 1 or more content. Featured lessons and content are in the *Home* page. To see all lessons, go to the *Lessons* page. To see all content, go to the *Library* page if it's made accessible.

3. Open lesson and content

To open a lesson and see content within, click it. To open a content, click it and it will appear in a new browser tab. If it cannot be viewed by the browser, it will be downloaded to the default *Downloads* location. Use an appropriate *app* to open it.

4. Search

To search for content, go to *Home* or *Library* page and enter keyword(s) in the *Search* field, or search by filtering based on a category or tag in the *Library*. To search for lessons, go to *Lessons* page and enter the lesson name in the *Search* field.

Notes

This device is not a toy. Make sure that the user knows how to handle the device, as well as the mains cable, safely. Incorrect use may result in injury. To download this product's user guide, please go to:

www.jp.education//files/ws_editorials/DRIVE_B202_Manual.pdf

Technical Support: support@jp.education

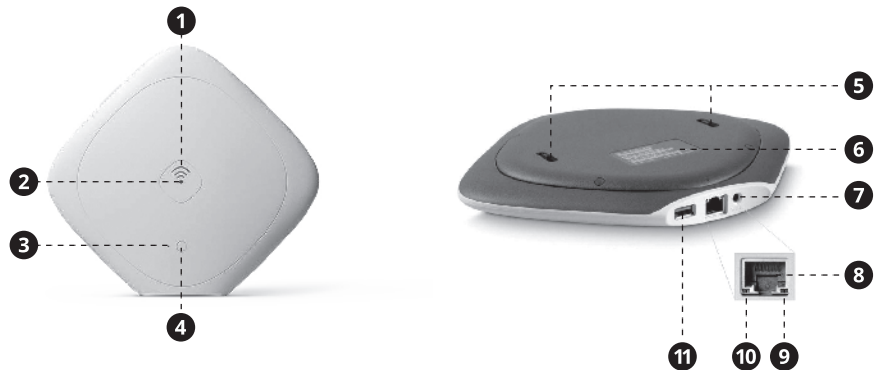
Declaration of Compliance

JP Sá Couto S.A. located in Rua da Guarda, 675, 4455-466 Perafita, Portugal, declares that the DRIVE B202, with model reference WAPD-235N, complies with the basic requirements and other relevant provisions of EU Directive 2014/53/EU. This declaration can be downloaded on:

www.jp.education//files/ws_editorials/DRIVE_B202_Manual.pdf



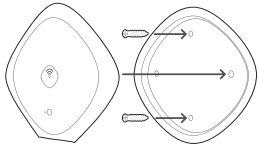
Only use the bundled power adapter.



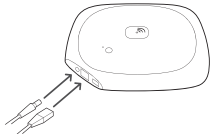
- 1 Indicador LED de estado del sistema
- 2 Indicador LED del estado de conexión
- 3 Botón para encender/apagar
- 4 Botón para restablecimiento de fábrica
- 5 Orificios para fijarlo a la pared
- 6 WiFi MAC (WFM), etiqueta de la dirección MAC Ethernet (LNM)
- 7 Enchufe de alimentación
- 8 Puerta WAN Ethernet
- 9 Indicador LED de estado de conexión WAN Ethernet
- 10 Indicador LED de estado de actividad WAN Ethernet
- 11 Puerta USB 3.0

Configuración

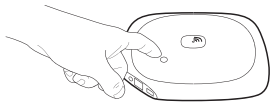
1. Instalar y encender el dispositivo



Coloca el dispositivo en una zona abierta, elevada del suelo, lejos de grandes objetos metálicos y magnéticos, por lo menos a 1 metro de otros dispositivos. Si lo deseas, instálalo en la pared o en el techo.

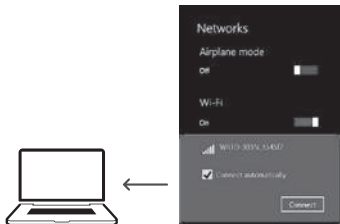


Conecta el cable de red y de alimentación eléctrica.



Mantén pulsado el botón de encendido durante 2 segundos para encender el dispositivo.

2. Conectar con DRIVE B202



Conéctese de forma inalámbrica al dispositivo. La SSID predeterminada es **WRTD-303N_0** más los seis últimos dígitos de la ID WFM que están impresos en la parte inferior del dispositivo.

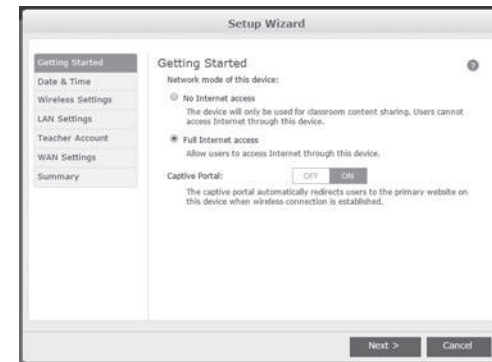
3. Configurar la cuenta de Administrador



Abra su navegador y vaya a <http://my.admin> (o <http://192.168.88.1:8080>).

Utilice el nombre de usuario predeterminado - **admin** y la contraseña - **admin** para iniciar la sesión. Cuando se le solicite, establezca una nueva contraseña.

4. Completar el asistente de configuración



Utilice el **Asistente de configuración** para configurar rápidamente el dispositivo.

En el paso *Ajustes inalámbricos*, defina el nombre de la SSID del dispositivo como algo reconocible y seleccione un modo de seguridad (se recomienda WPA2 con encriptación AES).

En el paso *Cuenta del profesor*, cree una cuenta para el profesor.

Profesor

1. Conectarse a DRIVE B202

Conéctate sin cables al dispositivo.

2. Inicio de sesión como profesor

Abre el navegador y accede a <http://my.content>.

Haz clic en *Teacher Login* [Inicio de sesión del profesor] e inicia sesión con el nombre de usuario y contraseña del profesor.

3. Subir contenido

Accede a la página de *Library* [Biblioteca] y haz clic en *Upload Content* [Subir contenido], luego selecciona el contenido a subir, añade la información de metadatos sobre el contenido y haz clic en *Upload* [Subir].

4. Añadir contenido a una lección

Accede a la página de *Lessons* [Lecciones] y haz clic en *Create a New Lesson* [Crear una nueva lección]. Dirígete a la página de *Library*, marca el contenido deseado, haz clic en el botón *Add to Lesson* [Añadir a la lección], selecciona la lección de la lista desplegable y haz clic en el botón .

5. Destacar lecciones y contenido importantes

Para destacar una lección o contenido, haz clic en el botón asociado. El objeto destacado aparecerá en la página *Home* [Página Inicial].

6. Buscar

Para buscar contenido, accede a la página *Home* o *Library* e introduce el/los término/s clave en el campo *Search* [Buscar], o búscalos con filtros basados en una categoría o en una etiqueta de la *Library*. Para buscar *lecciones*, accede a la página *Lessons* [Lecciones] e introduce el nombre de la lección en el campo *Search*.

7. Consejos útiles

Por defecto, todo el contenido de la página de *Library* puede ser accedido por los estudiantes. Para ocultarlo, dirígete a la página *Library* y desactiva el acceso a la biblioteca. Para gestionar el acceso a Internet y otros parámetros del dispositivo, haz clic en *Manage > Device Settings* [Gestionar > Definiciones de Dispositivo].

Estudiante

1. Conectarse a DRIVE B202

Conéctate sin cables al dispositivo. Abre el navegador y accede <http://my.content>.

2. Lección y contenido

Una lección es una recopilación de 1 o más contenido. Las lecciones y contenido destacados se encuentran en la página *Home*. Para ver todas las lecciones, accede a la página *Lessons*. Para ver todo el contenido, accede a la página *Library*, si está accesible.

3. Abrir clases y contenidos

Para abrir una clase y ver sus contenidos, haga clic sobre ella. Para abrir un archivo de contenido, haga clic en el mismo. El archivo aparecerá en una nueva pestaña del explorador. Si no puede abrir el archivo utilizando el explorador, el archivo se descargará a la carpeta *Downloads* [Descargas] predeterminada. Utilice una aplicación adecuada para abrir el archivo.

4. Buscar

Para buscar contenido, accede a la página *Home* o *Library* e introduce el/los término/s clave en el campo *Search*, o búscalos con filtros basados en una categoría o en una etiqueta de la *Library*. Para buscar lecciones, accede a la página *Lessons* e introduce el nombre de la lección en el campo *Search*.

Notas

Este dispositivo no es un juguete. Certifíquese de que el usuario sabe cómo manejar el dispositivo y el cable de alimentación de manera segura. El uso indebido puede causar heridas. Para descargar este manual de usuario del producto, acceda a:

www.jp.education//files/ws_editorials/DRIVE_B202_Manual.pdf

Soporte Técnico: support@jp.education

Declaración de Conformidad

JP Sá Couto S.A., ubicada en la Rua da Guarda, 675, 4455-466 Perafita, Portugal, declara que el DRIVE B202, con el modelo de referencia WAPD-235N, cumple con los requisitos básicos y otras disposiciones relevantes de la Directiva de la UE 2014/53/EU. Esta declaración se puede descargar en:

www.jp.education//files/ws_editorials/DRIVE_B202_Manual.pdf



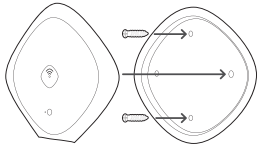
Utilice únicamente el adaptador de corriente suministrado.



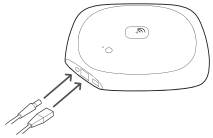
- 1 Voyant d'état LED du système
- 2 Voyant LED indicateur de connectivité
- 3 Bouton d'alimentation
- 4 Bouton de réinitialisation d'usine
- 5 Perforations pour la fixation murale
- 6 Wi-Fi MAC (WFM), étiquette avec l'adresse MAC Ethernet (LNM)
- 7 Prise d'alimentation
- 8 Port Ethernet WAN
- 9 Voyant d'état LED de la liaison Ethernet WAN
- 10 Voyant d'état LED indicateur d'activité Ethernet WAN
- 11 Port USB 3.0

Configuration

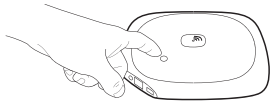
1. Installer et allumer



Placez l'appareil dans un endroit ouvert, au-dessus du sol, loin d'autres appareils magnétiques et imposants et à au moins 1 mètre des clients. Si vous le souhaitez, fixez-le au mur ou au plafond.

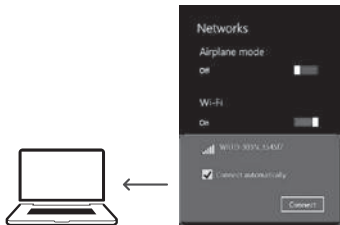


Connectez les câbles d'alimentation et de réseau.



Maintenez enfoncé le bouton d'alimentation pendant 2 secondes pour allumer l'appareil.

2. Se connecter à DRIVE B202



Se connecter sans fil au dispositif. Le SSID par défaut est **WRTD-303N_0** plus les six derniers chiffres de l'ID du WFM qui est imprimé sur le fond du dispositif.

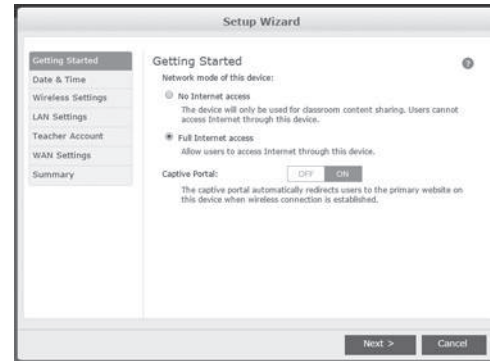
3. Configurer le compte Admin



Ouvrir le navigateur et aller à <http://my.admin> (ou <http://192.168.88.1:8080>).

Utiliser le nom d'utilisateur par défaut - **admin** et le mot de passe - **admin** pour se nouveau mot de passe lorsque vous y êtes invité.

4. Exécuter l'Assistant de Configuration



Utiliser l'**Assistant de Configuration** pour configurer rapidement le dispositif.

À l'étape *Paramètres sans fil*, définir un nom SSID reconnaissable pour le dispositif et sélectionner un Mode de Sécurité (WPA2 recommandé avec encodage AES).

À l'étape *Compte Professeur*, créer un compte pour le professeur.

Professeur

1. Se connecter à DRIVE B202

Connectez-vous sans fil à l'appareil.

2. S'identifier dans le compte Professeur

Ouvrez le moteur de recherche et allez sur <http://my.content>. Cliquez sur *Teacher Login* [Identification Professeur] et identifiez-vous avec l'identifiant et le mot de passe professeur.

3. Télécharger du contenu

Allez à la page *Library* [Bibliothèque], cliquez sur *Upload Content* [Télécharger du Contenu] sélectionnez le contenu à télécharger, ajoutez les métadonnées sur le contenu et cliquez sur *Upload* [Télécharger].

4. Ajouter du contenu à une leçon

Allez à la page *Lessons* [Leçons] et cliquez sur *Create a New Lesson* [Créer une Nouvelle Leçon]. Allez à la page *Library*, cochez le contenu souhaité, cliquez sur *Add to Lesson* [Ajouter à la Leçon] sélectionnez la leçon sur la liste déroulante et cliquez sur l'icône

5. Ajouter des leçons et contenu aux favoris

Pour ajouter une leçon ou un contenu aux favoris, cliquez sur qui y est associée. L'élément favori apparaîtra dans la page *Home* [Accueil].

6. Rechercher

Pour rechercher du contenu, allez à la page *Home* ou *Library* et entrez les mots-clés dans le champ *Search* [Rechercher] ou cherchez en filtrant par catégorie ou par étiquette dans la *Library*. Pour rechercher des leçons, allez à la page *Lessons* et entrez le nom de la leçon dans le champ *Search*.

7. Conseils utiles

Par défaut, les étudiants peuvent accéder à tous les contenus de la page *Library*. Pour les masquer, allez à la page *Library* et désactivez l'accès à la bibliothèque. Pour gérer l'accès Internet et autres paramètres de l'appareil, cliquez sur *Manage > Device Settings* [Gérer > Paramètres de l'Appareil].

Étudiant

1. Se connecter à DRIVE B202

Connectez-vous sans fil à l'appareil. Ouvrez le moteur de recherche et allez sur <http://my.content>.

2. Leçon et contenu

Une leçon est une collection d'un contenu ou plus. Les leçons et contenus favoris sont sur la page *Home*. Pour voir toutes les leçons, allez à la page *Lessons*. Pour voir tous les contenus, allez sur la page *Library*, si elle est accessible.

3. Ouvrir une leçon et du contenu

Pour ouvrir une leçon et voir son contenu, cliquez cliquez dessus et il apparaîtra dans une nouvelle fenêtre. Si le moteur de recherché ne peut pas le lire, il sera téléchargé à l'emplacement par défaut *Downloads* [Téléchargements]. Utilisez un programme adéquat pour l'ouvrir.

4. Rechercher

Pour rechercher du contenu, allez à la page *Home* ou *Library* et entrez les mots-clés dans le champ *Search* ou cherchez en filtrant par catégorie ou par étiquette dans la *Library*. Pour rechercher des leçons, allez à la page *Lessons* et entrez le nom de la leçon dans le champ *Search*.

Notes

Ce dispositif n'est pas un jouet. Assurez-vous que l'utilisateur sait comment manipuler le dispositif et le câble d'alimentation en toute sécurité. L'utilisation incorrecte peut entraîner des blessures. Pour télécharger ce manuel d'utilisateur du produit, accédez à la page:

www.jp.education//files/ws_editorials/DRIVE_B202_Manual.pdf

Support Technique: support@jp.education

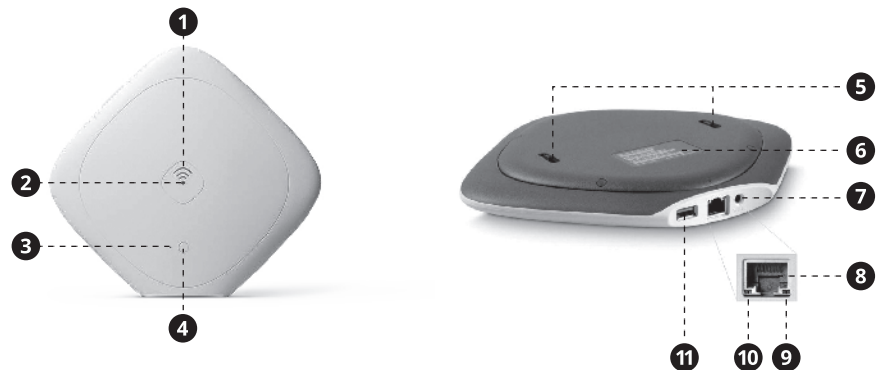
Déclaration de Conformité

JP Sá Couto, située á Rua da Guarda, 675, 4455-466 Perafita, Portugal, déclare que le DRIVE B202, avec comme modèle de référence WAPD-235N, respecte les exigences basiques et les autres dispositions importantes de la directive de l'UE 2014/53/UE. Vous pouvez télécharger cette déclaration à:

www.jp.education//files/ws_editorials/DRIVE_B202_Manual_EN_PT_ES.pdf



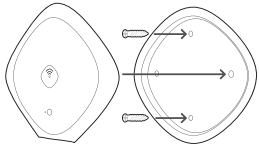
Utilice únicamente el adaptador de corriente suministrado.



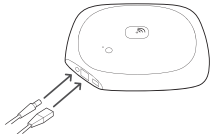
- 1 Indicador LED de estado do sistema
- 2 LED indicador do estado de conectividade
- 3 Botão para ligar/desligar
- 4 Botão para reposição de fábrica
- 5 Orifícios para fixação à parede
- 6 Wi-Fi MAC (WFM), etiqueta do endereço MAC Ethernet (LNM)
- 7 Ficha de alimentação
- 8 Porta WAN Ethernet
- 9 Indicador LED de estado da ligação WAN Ethernet
- 10 Indicador LED de estado da atividade WAN Ethernet
- 11 Porta USB 3.0

Configuração

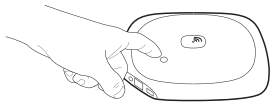
1. Instalar e ligar



Coloque o dispositivo numa área aberta, longe do chão, afastado de objetos magnéticos ou objetos metálicos de grandes dimensões e a, pelo menos, 1 metro de distância de pessoas. Poderá também montá-lo na parede ou no teto.

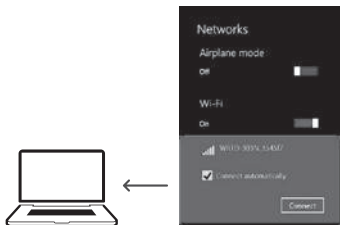


Ligue o cabo de alimentação e o cabo de rede.



Prima sem soltar o botão ligar/desligar durante 2 segundos para ligar o dispositivo.

2. Ligar-se ao DRIVE B202



Ligar-se, sem fios, ao dispositivo. A SSID predefinida é a **WRTD-303N_0** mais os últimos 6 dígitos do ID WFM que estão gravados na parte de baixo do dispositivo.

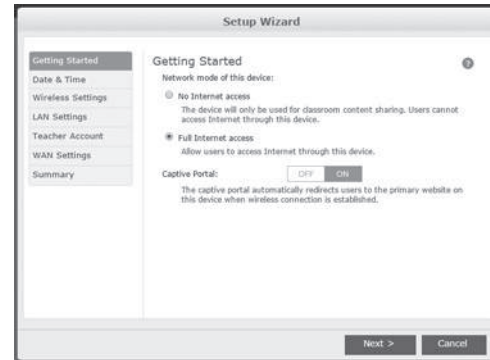
3. Configurar a Conta de Administrador



Iniciar o navegador e aceder a <http://my.admin> (ou <http://192.168.88.1:8080>).

Utilizar o nome de utilizador predefinido - **admin** e palavra-passe - **admin** para iniciar sessão. Definir uma nova palavra-passe quando solicitado.

4. Concluir o Assistente de Configuração



Utilizar o *Assistente de Configuração* para configurar rapidamente o dispositivo.

Na fase *Definições sem Fios*, definir o nome SSID do dispositivo para algo reconhecível e selecionar o Modo de Segurança (recomenda-se o WPA2 com encriptação AES).

Na fase *Conta do Professor*, criar uma conta para o professor.

Professores

1. Ligar-se ao DRIVE B202

Ligue-se ao dispositivo através de uma ligação sem fios.

2. Iniciar sessão na Conta de Professor

Abra o browser e aceda a <http://my.content>.

Clique em *Teacher Login* [Iniciar Sessão de Professor] e inicie a sessão com o nome de utilizador e password de professor.

3. Carregamento de conteúdos

Aceda à página *Library* [Biblioteca] e clique em *Upload Content* [Carregamento de Conteúdos]. Em seguida, seleccione o ficheiro de conteúdos que pretende carregar, adicione os metadados do ficheiro e clique em *Upload* [carregar].

4. Adicionar conteúdos a uma aula

Aceda à página *Lessons* [Aulas] e clique em *Create a New Lesson* [Criar uma Nova Aula]. Aceda à página *Library*, assinala o ficheiro de conteúdos pretendido, clique no botão *Add to Lesson* [Adicionar à Aula], seleccione a aula na lista do menu suspenso e clique no botão .

5. Destacar aulas e conteúdos importantes

Para destacar uma aula ou conteúdo, clique no botão ★ correspondente. O item destacado irá surgir na página *Home* [Página Inicial].

6. Procurar

Para procurar conteúdos, aceda à página *Home* ou *Library* e escreva as palavras de pesquisa adequadas no campo *Search* [Procura]. Poderá também procurar conteúdos na página *Library* através de filtros de pesquisa, com base numa categoria ou marcador. Para procurar aulas, aceda à página *Lessons* e escreva o nome da aula no campo *Search*.

7. Dicas Úteis

Por predefinição, todos os conteúdos da página *Library* podem ser acedidos pelos alunos. Para ocultar os conteúdos, aceda à página *Library* e desligue o acesso à biblioteca. Para gerir o acesso à Internet e outras definições do dispositivo, clique em *Manage > Device Settings* [Gerir > Definições de Dispositivo].

Alunos

1. Ligar-se ao DRIVE B202

Ligue-se ao dispositivo através de uma ligação sem fios. Abra o browser e aceda a <http://my.content>.

2. Aulas e conteúdos

Uma aula consiste numa coleção de um ou mais ficheiros de conteúdos. As aulas e conteúdos destacados são exibidos na página *Home*. Para ver todas as aulas, aceda à página *Lessons*. Para ver todos os conteúdos, aceda à página *Library*, caso o acesso seja permitido.

3. Abrir aulas e conteúdos

Para abrir uma aula e visualizar os seus conteúdos, clique sobre a mesma. Para abrir um ficheiro de conteúdos, clique sobre o mesmo. O ficheiro irá surgir num novo separador do browser. Caso não seja possível abrir o ficheiro utilizando o browser, o ficheiro irá ser descarregado para a pasta *Downloads* [Transferências] predefinida. Utilize uma aplicação adequada para abrir o ficheiro.

4. Procurar

Para procurar conteúdos, aceda à página *Home* ou *Library* e escreva as palavras de pesquisa adequadas no campo *Search*. Poderá também procurar conteúdos na página *Library* através de filtros de pesquisa, com base numa categoria ou marcador. Para procurar aulas, aceda à página *Lessons* e escreva o nome da aula no campo *Search*.

Notas

Este dispositivo não é um brinquedo. Certifique-se que o utilizador sabe como manusear o dispositivo e o cabo de alimentação de modo seguro. A utilização indevida por causar ferimentos. Para transferir este manual de utilizador do produto, aceda à página:

www.jp.education//files/ws_editorials/DRIVE_B202_Manual_EN_PT_ES.pdf

Technical Support: support@jp.education

Declaração de Conformidade

A JP Sá Couto S.A., localizada na Rua da Guarda, 675 - 4455-466 Perafita - Portugal, declara que o DRIVE B202, com modelo de referência WAPD-235N, cumpre os requisitos básicos e outras disposições relevantes da Diretiva da UE 2014/53/EU. Pode fazer download desta declaração em:

www.jp.education//files/ws_editorials/DRIVE_B202_Manual_EN_PT_ES.pdf

.....



Utilize apenas o adaptador de alimentação fornecido.

